

Banbrytande innovativa behandlingar som räddar liv

Hållbarhetsrapport 2022





Innehåll

2 Hållbarhet inom Hansa

6 Hållbarhetsrapport

16 GRI-index



Hållbarhet inom Hansa

Översikt	3
Höjdpunkter 2022	4
Att förstå vad hållbarhet betyder för Hansa	5



Översikt



På Hansa Biopharma har vi åtagit oss att driva vår verksamhet framåt på ett hållbart sätt

Vi har en vision om en värld där människor med sällsynta immunologiska sjukdomar har tillgång till innovativa läkemedel och kan leva långa och friska liv.

Under 2022 utvärderade och analyserade vi vår verksamhet för att bättre förstå vad hållbarhet innebär inom Hansa och utvecklade en strategisk metod för att anpassa oss till FN:s mål för hållbar utveckling – åtgärder för människor, planeten och välbefinnande. Hänsyn togs också till Global Reporting

Initiative's (GRI) rapporteringsstandard. GRI-standarderna är de mest använda över hela världen. Denna rapport har utarbetats i enlighet med den svenska årsredovisningslagens krav på hållbarhetsrapportering.

På Hansa fokuserar vi på tre områden för att vara ett hållbart företag – **Välmående människor, Välmående affärsverksamhet och Välmående planet.**

I takt med att vi utvecklas som företag och utvidgar vår verksamhet globalt kommer vår syn på hållbarhet att utvecklas för att noga anpassas till verksamheten. Läs mer om vår syn på hållbarhet 2023 på sidan 5.

Hansas högprioriterade områden inom hållbarhetsarbetet

Samhällsfrågor Fundament Miljö Ekonomi





Höjdpunkter 2022



32

olika nationaliteter



46%

kvinnor i ledande befattningar



11

nya länder med subvention



Null

rapporterade incidenter med visselblåsare



100%

användning av förnybar el



99%

besvarade Greate Place to Work-undersökningen

Great
Place
To
Work®

Certified
2022
Sweden™



Hansa erhöill Great Place to Work-certifiering för tredje året i rad



Att förstå vad hållbarhet betyder för Hansa

2021 inledde vi ett arbetet för att bättre förstå hur hållbarhet bör se ut inom Hansa.

Som ett växande bioteknikföretag med närmare 160 anställda globalt vet vi att vårt sätt att bedriva vår verksamhet, de beslut vi fattar och den roll vi spelar som miljöförvaltare är avgörande för vår verksamhet och viktigt för våra kunder och anställda.

Vi genomförde därför en väsentlighetsbedömning och djupintervjuer med intressenter inom företaget och i den externa miljön. Vi upptäckte flera områden där företaget redan har en positiv inverkan på ekonomin, miljön och människorna samt områden som vi bör fortsätta att fokusera på.

Engagemang från intressenter och väsentlighetsanalys

Att diskutera med viktiga intressenter är en avgörande del av vår verksamhet. Vi anser att de viktigaste intressenterna är de som kan påverkas av eller påverkar vår verksamhet på global och lokal/regional nivå. Till Hansas intressenter hör våra medarbetare, investerare, patienter och patientorganisationer, nationella myndigheter, experter på hållbarhet inom läkemedelssektorn och branschen i stort, samt vårdpersonal vid specialiserade transplantationskliniker och forskarvärlden generellt.

Vi för en öppen dialog med alla våra intressenter under hela året i formella och informella möten.

2021 genomförde vi en väsentlighetsanalys och identifierade områden där vi för närvarande och i framtiden kan ha en påverkan – positiv eller negativ – på ekonomi, miljö och människor (inklusive påverkan på mänskliga rättigheter). Resultaten bidrog till underlag om inriktningen på våra hållbarhetsinsatser och vår rapportering. Inga ändringar har gjorts av våra väsentliga frågor sedan 2022 års rapport.

Vi samarbetar med våra intressenter för att bättre förstå deras intressen och problem och hur vi kan se till att vår relation med dem är meningsfull och positiv



Hållbarhetsrapport

Välmående människor	7
Välmående människor: Lansering av Idefirix® i Europa	8
Välmående affärsverksamhet	10
Välmående planet	12
2023 och därefter	13



Välståndande människor

Vårt uppdrag är att hjälpa människor med sällsynta immunologiska sjukdomar att leva långa och friska liv

Därför anser vi att det är en del av vårt åtagande att säkerställa ett mer hållbart hälso- och sjukvårdssystem att främja patienternas behov, garantera rättvis tillgång till vård och stärka patienternas röster.

Vi vet att det inte räcker med att upptäcka och kommersialisera nya behandlingar för människor med sällsynta immunologiska sjukdomar. Vi måste samarbeta med andra intressenter för att se till att patienter och vårdpersonal har tillgång till nya behandlingsalternativ – särskilt där det finns ett stort behov som inte tillgodoses.

Genom att samarbeta med flera intressenter och patientorganisationer hjälper vi dessa viktiga beslutsfattare att anpassa sig till behovet av tillgång och tillgänglighet till nya behandlingsalternativ.

Detta omfattar bland annat att **hålla samråd** med viktiga experter för att identifiera ojämlikheter i hälsa när det gäller tillgång och finansiering, **stöd till lösningar för tidig tillgång och överbryggande av tillgång** när det är lämpligt, **samarbete med patientföreningar och yrkesorganisationer inom hälso- och sjukvården** för att engagera och stärka patienterna och bidra till att fastställa nya vårdstandarder som återspeglar tillgången till nya behandlingsalternativ och utvecklingen av vetenskapen bakom sällsynta sjukdomar.





Välmående människor: Lansering av Idefirix® i Europa

2020 lanserade Hansa Idefirix® (imlifidase) i Europa. Den här revolutionerande behandlingen ger hopp åt högsensitiserade patienter i behov av njurtransplantation – cirka 10-15 procent av patienterna på väntelistorna för transplantation – som annars inte skulle vara berättigade till en njure genom tilldelningssystemet. Det finns ett stort ej tillgodosett behov för dessa patienter.





Välmående människor: Lansering av Idefirix® i Europa fortsättning

För att säkerställa tillgången till Idefirix® har vi genomfört sju samråd med medicinskt ledande experter och finansierande parter och samarbetat med 60 specialiserade transplantationscentrum runt om i Europa. De insikter som samlades in hjälpte oss att bättre förstå de utmaningar som kan finnas på specifika marknader när det gäller tillgång och ersättning.

Med denna insikt kunde vi säkra positiva beslut om subvention av Idefirix® på sju marknader i Europa, hjälpa till att etablera ett program för tidig tillgång i Frankrike och få utmärkelser för innovation av den polska medicinska fondens lista över teknologier med hög innovationsnivå.

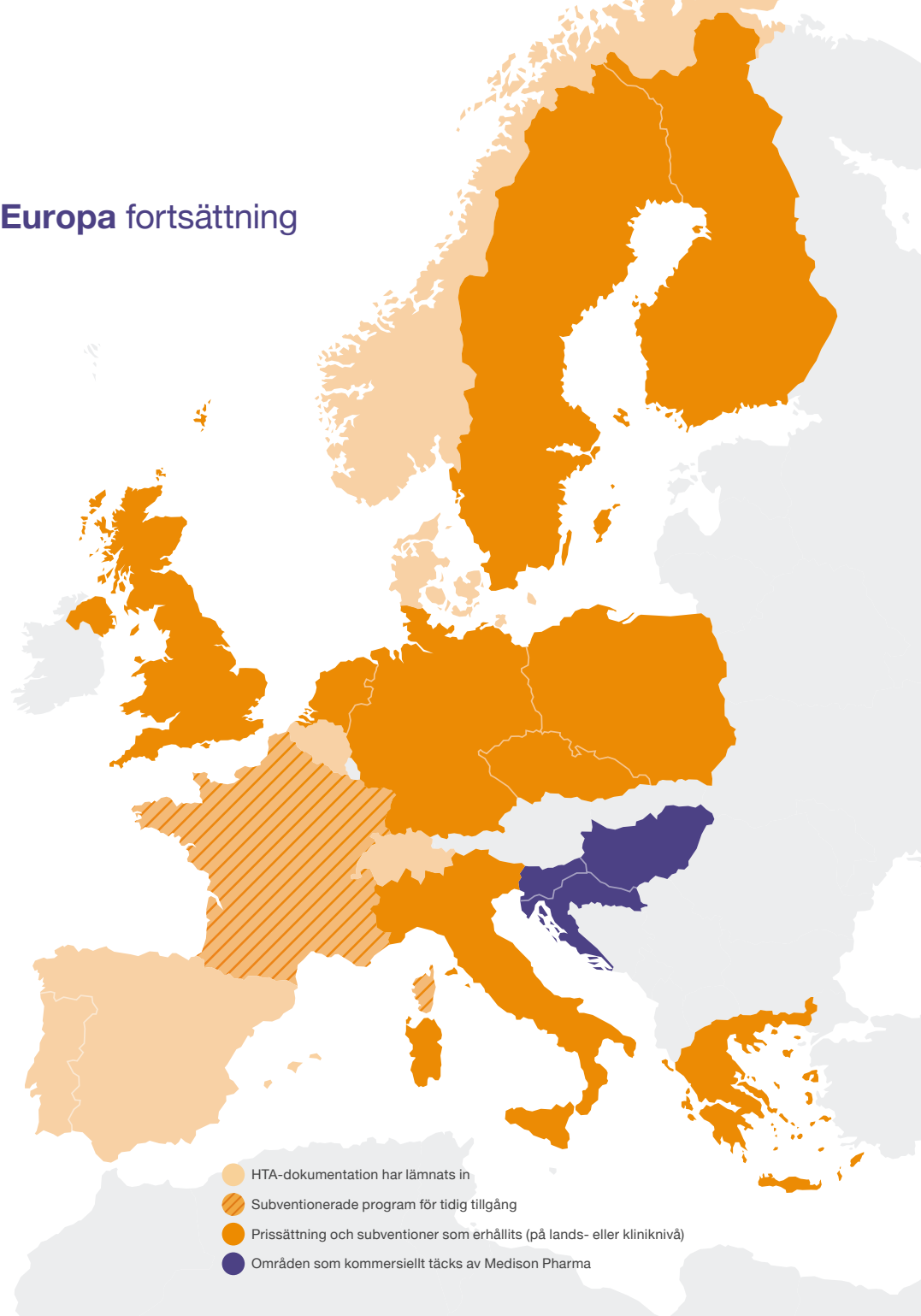
Framför allt ledde våra ansträngningar också till att Idefirix® blev den första och enda produkten som rekommenderas av NICE för desensitisering av högsensitiserade patienter som väntar på en njurtransplantation från en avliden donator i England, Wales och Nordirland. NICE framhöll också Idefirix® som en klinisk och kostnadseffektiv behandling. Detta är ett viktigt steg för patienter i England, Wales och Nordirland som inte har haft något annat alternativ än att fortsätta med långvarig dialys.

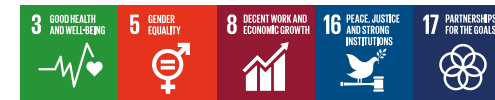
2022 publicerades äntligen de första internationella riktlinjerna för desensitiseringsbehandling av högsensitiserade njurtransplantationspatienter. Denna globala samsyn från European Society for Organ Transplantation's (ESOT) ger ett nytt verktyg för klinisk praxis för vårdpersonal och inkluderar imlifidase. Vi förväntar oss att dessa riktlinjer kan bidra till att förbättra tillgången till livräddande njurtransplantationer för högsensitiserade patienter i hela Europa. Riktlinjerna publicerades i Transplant International (augusti 2022).

Att öka jämlikheten inom hälsa är en viktig del av Hansas engagemang för att säkerställa ett hållbart hälsovårdssystem. Genom partnerskap med patientföreningar som American Kidney Fund och American Association of Kidney Patients samt med professionella hälsovårdssällskap som European Society for Organ Transplantation (ESOT) arbetar vi för att säkerställa en mer rättvis tillgång till vård för högsensitiserade patienter i behov av en njurtransplantation.

Med vårt stöd har ESOT kunnat nå ut till läkare inom transplantationsområdet för att säkerställa förståelse och tillämpning av de senaste internationella riktlinjerna för desensibiliseringsbehandling av högsensibiliserade njurtransplantationspatienter – vilket ger tillgång till vård för patienter som annars skulle få fortsätta att gå i dialys.

Utöver njurtransplantation fortsätter Hansa att utforska tillämpningen av vår huvudmolekyl – imlifidase – inom områden där det finns ett stort ej tillgodosett behov – sällsynta immunologiska sjukdomar inklusive autoimmuna sjukdomar, onkologi och genterapi. 2022 inledde vi sju kliniska fas 2- och fas 3-studier för att bättre förstå hur imlifidase kan hjälpa ännu fler patienter.





Välmående affärsverksamhet

Öppen, etisk och värderingsstyrd

Hansa är en värderingsdriven organisation som lägger stor vikt vid att affärsverksamheten bedrivs på ett etiskt och öppet sätt. Hur vi bedriver vår verksamhet påverkas av vår ledningsstruktur, våra policyer och utbildningar, våra krav på dataskydd och vår öppna kommunikation.

Styrelsen fungerar som det högsta styrande organet och ansvarar för godkännandet av den övergripande affärsstrategin, inklusive hållbarhet, företagspolicy och uppförandekoden.

Alla anställda förväntas genomgå **utbildningen i uppförandekoden** som återspeglar våra värderingar och ger de anställda vägledning i hur de ska fungera i sin roll. Uppförandekoden omfattar ämnen som antikorruption, medicinsk etik, mångfald och inkludering, val av leverantörer och hållbarhet. Alla nyanställda deltar också i **introduktionsmöten rörande juridisk och regelefterlevandsfrågor**. Under 2022 genomförde Hansa sju introduktionsmöten för 28 anställda.

Leverantörskoden används i kontrakt för att se till att leverantörer, säljare och myndighetspartner arbetar med hög integritet. Regelbundna revisioner och riskbedömningar genomförs för att säkerställa att Hansas förfaranden följs. Detta säkerställer att direkta leverantörer och partners upprätthåller höga standarder i sociala, ekonomiska och miljömässiga frågor. Därutöver riskbedöms och granskas leverantörer i enlighet med våra kvalitetsrutiner.

Att skydda och upprätthålla skyddet och **sekretessen för data** är en viktig prioritering för Hansa. Under 2021 och 2022 arbetade vi med att utveckla resurser för anställda utöver uppförandekoden för att ytterligare utbilda dem i hur man hanterar personuppgifter och dataskydd. Tre nya online-kurser är nu tillgängliga för alla anställda. Vidare publicerades 2022 en tydlig policy för hur IT-incidenter ska hanteras för att se till att de anställda förstår processen för att upptäcka, rapportera och hantera dataintrång (dataskydd och cybersäkerhet). Under 2022 rapporterades inga misstänkta dataintrång gällande personuppgifter.

Vi är ett företag med nolltolerans när det gäller korruption. Utöver policyer och vägledning för alla anställda om hur de ska samarbeta med vissa externa intressenter uppmuntrar vi också anställda att rapportera misstänkt oetiskt beteende genom att tillhandahålla lämpliga kanaler för detta. Detta inkluderar en konfidentiell onlineportal för rapportering av oetiskt beteende. Under 2022 mottogs och undersöktes inga rapporter.

Öppen kommunikation är en del av Hansas värderingar. Vi anser att det är viktigt att kommunicera med alla intressenter – analytiker, läkare, medarbetare, investerare, patienter och media – på ett öppet sätt och i rätt tid. Under 2022 höll vi till exempel cirka 150 möten med finansvärlden (t.ex. investerare).



Hansa är en värderingsdriven organisation som lägger stor vikt vid att affärsverksamheten bedrivs på ett etiskt och öppet sätt



Välmående affärsverksamhet

Engagerade medarbetare

Det är medarbetarna som gör Hansa till ett unikt och differentierat företag.

Utan högkvalificerade och motiverade kollegor kan vi inte fullfölja vårt uppdrag att hjälpa så många patienter som möjligt med sällsynta immunologiska sjukdomar. Därför fokuserar vi på att se till att alla medarbetare har möjlighet till professionell utveckling och utbildning, att tillhandahålla en hälsosam och säker arbetsmiljö för medarbetarna och att skapa möjligheter för de anställda att dela med sig av sina åsikter genom årliga medarbetarundersökningar.

För tredje året i rad har Hansa erhållit **Great Place to Work®-certifieringen**. Great Place to Work® är en internationell auktoritet när det gäller arbetsplatskultur och belönar företag som av de anställda uppfattas som en bra arbetsplats. 2022 besvarade 99% av medarbetarna enkäten, vilket är långt över branschstandard för ett företag av denna storlek.

Hansa har systematiska och förebyggande **processer för arbetsmiljöskydd** i syfte att skydda våra medarbetare – i synnerhet i våra laboratorier. Vi lägger även stor vikt vid den psykologiska säkerheten och det psykologiska välbefinnandet inom våra medarbetargrupper, där vi har många medarbetare som arbetar på distans.

För att fortsätta att driva innovation – i hela företaget – krävs en kultur av integration och mångfald. På Hansa har vi över 32 olika nationaliteter representerade i vår personalstyrka, inklusive 23 nya anställda under 2022. Dessutom har vi sett en global tillväxt på 12,8% av vår personalbas med en mycket låg personalomsättning (4,9%). År 2022 var styrelsens sammansättning 33% kvinnor och 67% män och i ledningen var 46% kvinnor och 54% män. Hela personalstyrkan består av 63% kvinnor och 37% män, vilket visar att ledningsgruppen och personalstyrkan är diversifierad.

Hansas mångfaldsnivåer (F2022)

Ledningsnivå



Kvinnor

46%



Män

54%

Företaget som helhet



Kvinnor

63%



Män

37%



Välmående planet

Miljöhänsyn ingår i Hansas DNA

Under 2022 var 100% av den energi (inklusive 100% av elen) som vi använde förnybar. 2022 bytte vi faktiskt ut Lundkontorets energikälla till 100% grön energi. Och vi är stolta över att kunna berätta att våra kontor huvudsakligen drivs med vattenkraft. 2023 planerar vi att installera solpaneler på kontorets tak för att ytterligare förbättra vår miljöförvaltning.

Energiförbrukning under 2022 (i kWh)	
Fordon	26 756
Elektricitet ¹	938 309
varav förnybar	938 309
Fjärrvärme	500 313
varav förnybar	500 313
Fjärrkyla	180 234
Summa	1 645 612

¹ Under 2022 var 100% (2021, 63%) av energin (inklusive 100% (2021: 75%) av den el som används i vår verksamhet förnybar.

Nedbrytning av scope 3-utsläpp utifrån kategori	
Köpta varor och tjänster	5 215,60
Uppströms transport och distribution	813,17
Kapitalvaror	142,33
Bränsle- och energirelaterade verksamheter	7,6
Affärsresor	14,23
Avfall som uppkommer i verksamheten	1,47
varav farligt avfall	0,02
varav kemiskt avfall	0,003
Summa	6 194,40

Utsläpp (i koldioxidekvivalenter)	
Scope 1 - Mobil förbränning	7,18
Scope 2 - Elektricitet, Värme, Kyla	82,91
Scope 3 - Utsläpp från värdekedjan	6 194,40
Totalsumma	6 284,49

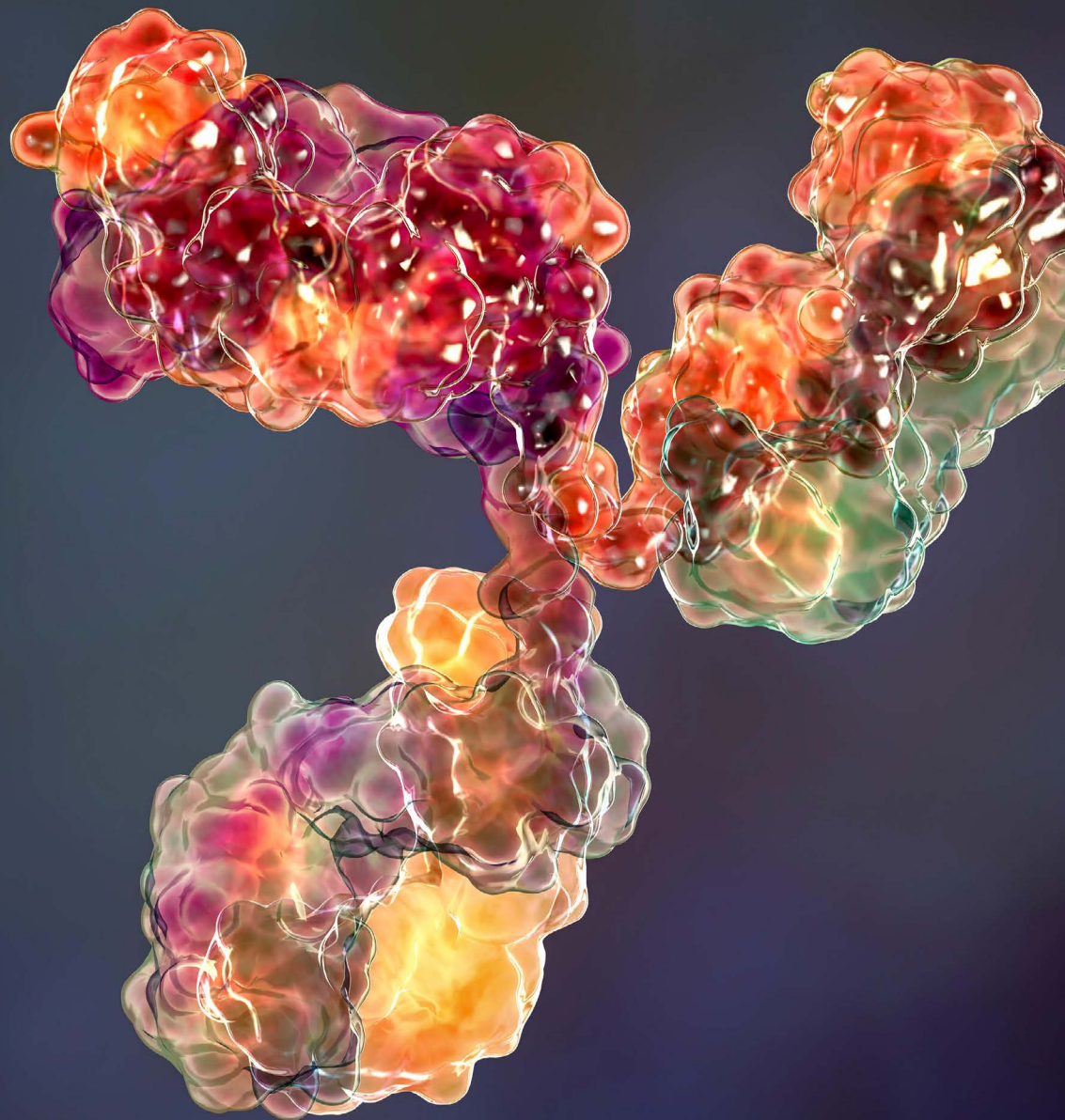


Vi fortsätter att arbeta för att identifiera vårt totala koldioxidavtryck och hur vi kan samla in omfattande data från våra leverantörer för att ytterligare förstå hur vårt koldioxidavtryck påverkar vår verksamhet genom hela värdekedjan



2023 och därefter

Vår verksamhet utvecklas snabbt och bedrivs i en mycket instabil och ständigt föränderlig extern miljö





2023 och därefter forts

Vi kommer att fortsätta att fokusera på våra tre strategiska pelare – **Välmående människor**, **Välmående affärsverksamhet** och **Välmående planet** – samtidigt som vi under 2023 och framåt kommer att fördjupa oss i fyra nyckelområden för att säkerställa en mer integrerad och affärsanpassad strategi för hållbarhet.

Under 2023 kan du förvänta dig att vi kommer att rapportera hur vi påverkar:

Behandling av otillfredsställda behov

Säkerställa rättvis tillgång till vård genom att utveckla livräddande behandlingar för personer med sällsynta immunologiska sjukdomar, säkerställa hållbar, rättvis tillgång till vård och sätta patienterna i centrum för allt vi gör

Skapa en engagerad kultur genom att främja delaktighet, samarbete och innovation

Grundad på individuell utveckling, förmåner som driver fram exceptionella resultat och meningsfullt arbete i en hälsosam och säker miljö

Göra skillnad genom att bedriva en etisk, öppen och ansvarsfull verksamhet

Engagera oss för att arbeta med högsta integritet och etiska standarder, följa lagar och regler och driva personligt ansvar för medarbetare, partners och leverantörer

Främja hållbart beslutsfattande och miljöförvaltning

Använda metoder som minskar den totala miljöpåverkan från vår verksamhet och skapa en hållbar verksamhet från upptäckt och kliniska prövningar till produktlantering och tillverkning

Vi är fortsatt fast beslutna att rapportera om hur vi blir ett mer standardmässigt hållbart företag genom att nyttja GRI-standarderna



GRI-index

GRI-index

16





GRI-index

GRI-standard	Information	GRI-standard indikatorbeskrivning	Sidan	Kommentar
Generella upplysningar 2022				
GRI 2:	2-1	Organisatoriska uppgifter	Årsredovisningen sidorna 2 och 53	
	2-2	Enheter som ingår i organisationens hållbarhetsrapportering	Årsredovisningen sidorna 57 och 101	Samma som årsredovisningen.
	2-3	Rapporteringsperiod, frekvens och kontaktpunkt		Redovisningsperiod: Räkenskapsåret som avslutades den 31 december 2022. Rapporteringsfrekvens: Varje år i linje med vår årliga och finansiella rapportering. Kontaktperson: stephanie.kenney@hansabiopharma.com
	2-4	Förändrad information		Ingen i 2022 års hållbarhetsrapport.
	2-5	Externt bestyrkande		Hållbarhetsrapporten är inte säkerställd av en tredje part.
	2-6	Verksamhet, värdekedja och andra affärsrelationer	3 och Årsredovisningen på sidorna 12 och 53	
	2-7	Medarbetare	7	
	2-8	Arbetstagare som inte är anställda	7	Vissa uppgifter saknas.
	2-9	Styrningsstruktur och sammansättning	Årsredovisning sidan 118	
	2-10	Nominering och val av det högsta styrande organet	Årsredovisning sidan 119	
	2-11	Ordförande för det högsta styrande organet	Årsredovisning sidan 121	
	2-12	Det högsta styrande organets roll i övervakningen av hanteringen av konsekvenserna	10 och Årsredovisningen på sidan 121	
	2-13	Delegering av ansvaret för att hantera konsekvenserna	10 och Årsredovisningen på sidan 118, 126	
	2-14	Det högsta ledningsorganets roll i hållbarhetsrapporteringen	10	
	2-15	Intressekonflikter	Årsredovisningen sidan 131	Ingår i vår rapportering om efterlevnad i årsrapporten.
	2-16	Kommunikation av kritiska frågor	10	
	2-17	Kollektiv kunskap om det högsta styrande organet	10 och Årsredovisningen på sidan 122	
	2-18	Utvärdering av det högsta styrande organets resultat	Årsredovisningen sidan 136	
	2-19	Ersättningspolicy	Årsredovisningen sidan 136	
	2-20	Process för fastställande av ersättningar	Årsredovisningen sidan 136	
	2-21	Årlig total ersättningsgrad	Årsredovisningen sidan 140	
	2-22	Uttalande om strategin för hållbar utveckling	3, 14 och Årsredovisningen sidorna 7 och 57	
	2-23	Policyåtaganden	10 och Årsredovisningen på sidan 117	



GRI-index fortsättning

GRI-standard	Information	GRI-standard indikatorbeskrivning	Sidan	Kommentar
	2-24	Förankring av politiska åtaganden	10	
	2-25	Processer för att avhjälpa negativa effekter	10	
	2-26	Mekanismer för att söka råd och ta upp problem	10	
	2-27	Efterlevnad av lagar och policyer	Årsredovisningen sidan 130	
	2-28	Medlemskap i vissa organisationer		Hansa Biopharma är medlem i flera branschorganisationer.
	2-29	Metoder för samarbeten med intressenter	5	
	2-30	Kollektivavtal		Hansa Biopharma är medlem i flera branschorganisationer.

Väsentliga frågor 2022

GRI 3:	3-1	Process för att fastställa väsentliga frågor	3, 5	
	3-2	Lista på väsentliga frågor	3, 5	
	3-3	Hantering av väsentliga frågor	3, 5	

Specifika upplysningar

GRI 200: Ekonomi	201-1	Genererat och distribuerat direkt ekonomiskt värde	3, 5	
	203-2	Betydande indirekta ekonomiska effekter	Årsredovisningen sidan 62	
	205-1	Bedömning av riskerna för korruption i verksamheten	10 och Årsredovisningen sidan 91	
	205-2	Utbildning och kommunikation av organisationens policyer och arbetssätt avseende motverkan mot korruption	10	
	205-3	Bekräftade korruptionsincidenter och vidtagna åtgärder	10	
GRI 300: Miljö	302-1	Energianvändning inom den egna organisationen	12	
	305-2	Indirekta utsläpp av växthusgaser (scope 2)	12	
	305-3	Övriga indirekta utsläpp av växthusgaser (scope 3)	12	
GRI 400: Samhällsansvar	401-1	Nyanställning och personalomsättning	11	
	404-2	Program för att öka medarbetarnas kompetens och program för karriärsutveckling	11	
	405-1	Mångfald i ledningar och bland medarbetare	10	
	413-1	Verksamhet med lokalt samhällsengagemang, konsekvensanalys och utvecklingsprogram	5, 7	
	414-1	Nya leverantörer som granskats med avseende på sociala kriterier	10	
	416-1	Bedömning av produkt- och tjänstekategoriernas hälso- och säkerhetseffekter	Årsredovisning sidan 142	
	417-1	Krav på produkt- och tjänstinformation och märkning	Årsredovisning sidan 54	
	418-1	Dokumenterade klagomål gällande brott mot kunders integritet och förlust av kunddata	10	



Hansa Biopharma AB

P.O. Box 785
220 07 Lund, Sverige

Telefon: +46 46 16 56 70
e-post: info@hansabiopharma.com

www.hansabiopharma.com